

# ຊ່ວຍກັນປ້ອງກັນສັດປີກ ບໍ່ໃຫ້ຕິດ **AI** ເຊື້ອພະຍາດໄຂ້ຫວັດສັດປີກ ແລະ ພະຍາດຂອງສັດປີກອື່ນໆ



# ຊ່ວຍກັນປ້ອງກັນສັດປີກ ບໍ່ໃຫ້ຕິດ ເຊື້ອພະຍາດໄຂ້ຫວັດສັດປີກ ແລະ ພະຍາດຂອງສັດປີກອື່ນໆ



## ຊ່ວຍກັນປ້ອງກັນສັດປີກ ບໍ່ໃຫ້ຕິດເຊື້ອພະຍາດ ໄຂ້ຫວັດສັດປີກ ແລະ ພະຍາດຂອງສັດປີກອື່ນໆ

### ຄຳນຳ

ແຜນພິກນີ້ສ້າງຂຶ້ນ ໂດຍ ກະຊວງກະສິກຳ ແລະ ປ່າໄມ້, ສູນສັດຕະວະແພດແຫ່ງຊາດ, ພາຍໃຕ້ການຮ່ວມມືກັບ ອົງການອາຫານ ແລະ ການກະເສດ, ອົງການ ພັດທະນາເພື່ອການສຶກສາ AED, ແລະ ການມີສ່ວນຮ່ວມຂອງ ອົງການອະນາໄມໂລກ. ໂດຍໄດ້ຮັບທຶນສະໜັບສະໜູນຈາກ: ອົງການພັດທະນາສາກົນ ສະຫະລັດອາເມລິກາ ແລະ ລັດຖະບານເຢຍລະມັນ.

### ຄຳແນະນຳ:

ແຜນພິກແມ່ນເຄື່ອງມື/ອຸປະກອນ ຊ່ວຍ ໂຄສະນາ ໃຫ້ພະນັກງານຂັ້ນແຂວງ/ເມືອງ ແລະ ຄູ່ຝຶກ; ເພື່ອນຳໃຊ້ໃນການຝຶກອົບຮົມ, ໂຄສະນາສຸຂະສິກສາ, ປະຊຸມບ້ານ ຫຼື ກິດຈຳກຳ ໂຄສະນາສຸຂະສິກສາຕ່າງໆ ເພື່ອໃຫ້ຊາວກະສິກອນ ຜູ້ລ້ຽງສັດປີກ ຮູ້ຈັກປ້ອງກັນ ແລະ ຄວບຄຸມ ການແຜ່ລະບາດຂອງພະຍາດໄຂ້ຫວັດສັດປີກ.

### ທ່ານຈະນຳໃຊ້ແຜນພິກ ແນວໃດ?

- ອ່ານເນື້ອໃນຂອງແຜນພິກ ແລະ ຝຶກແອບການນຳສະເໜີ ກ່ອນການນຳໃຊ້
- ຕັ້ງແຜນພິກປະໄວ້; ດ້ານຮູບແຕ້ມ ໃຫ້ຢູ່ຕໍ່ໜ້າກຸ່ມເປົ້າໝາຍ, ສ່ວນເນື້ອໃນຂອງແຜນພິກແມ່ນຢູ່ດ້ານດຽວກັນກັບທ່ານ ເພື່ອອະທິບາຍ.
- ໃຊ້ຄຳຖາມ ຖາມກຸ່ມເປົ້າໝາຍ ເພື່ອໃຫ້ເຂົາເຈົ້າ ອະທິບາຍຄວາມໝາຍຂອງຮູບພາບ ທີ່ເຂົາເຫັນ.
- ກ່ອນຈະພິກໄປໜ້າຕໍ່ໄປ ຄວນສະຫຼຸບຫົວຂໍ້ທີ່ຜ່ານມາ ເພື່ອໃຫ້ໝັ້ນໃຈວ່າກຸ່ມເປົ້າໝາຍເຂົ້າໃຈດີ.



# ພະຍາດໄຂ້ຫວັດສັດປີກແມ່ນຫຍັງ? ແມ່ນພະຍາດໜຶ່ງຂອງສັດປີກ



## ພະຍາດໄຂ້ຫວັດສັດປີກແມ່ນຫຍັງ ? ແມ່ນພະຍາດໜຶ່ງຂອງສັດປີກ



- ພະຍາດໄຂ້ຫວັດສັດປີກ ແມ່ນພະຍາດໃໝ່ຊະນິດໜຶ່ງ ທີ່ເກີດຂຶ້ນກັບສັດປີກທຸກຊະນິດ, ສາມາດ ແຜ່ລາມໄດ້ງ່າຍ ແລະ ຢ່າງໄວວາໃນຝູງສັດປີກ.
- ພະຍາດໄຂ້ຫວັດສັດປີກ ສາມາດຕິດຕໍ່ໃສ່ສັດທຸກຊະນິດ ເຊັ່ນ: ໄກ່, ເປັດ, ນົກກະທາ, ຫານ, ໄກງວງ, ນົກກາງແກ, ລວມທັງນົກປ່ານອີກ.
- ພະຍາດໄຂ້ຫວັດສັດປີກ ບໍ່ຄ້າຍຄືກັນກັບ ພະຍາດອື່ນຂອງສັດປີກ ເຊັ່ນ: ໄກ່ຕາຍຮາ, ອະຫິວາສັດປີກ, ແຕ່ວ່າ ສັດປີກທີ່ຕິດເຊື້ອພະຍາດໄຂ້ຫວັດສັດປີກ ຈະຕາຍໄວ ແລະ ຕາຍເປັນຈຳນວນຫຼວງຫຼາຍ.
- ເປັດຍັງເປັນໂຕນຳເຊື້ອພະຍາດທີ່ບໍ່ສະແດງອາການ ແລະ ຈະບໍ່ຕາຍໃນ ທັນທີ ແລະ ຍັງສາມາດເອົາເຊື້ອພະຍາດໄປຕິດຕໍ່ໃສ່ສັດປີກໂຕອື່ນ.

# ພະຍາດໄຂ້ຫວັດສັດປີກຕິດຕໍ່ຈາກ ສັດປີກ ຫາ ສັດປີກໄດ້ແນວໃດ? ດ້ວຍການສຳພັດ



## ພະຍາດໄຂ້ຫວັດສັດປີກ ຕິດຕໍ່ຈາກສັດປີກ ຫາ ສັດປີກໄດ້ແນວໃດ ? ດ້ວຍການສຳພັດ

ທ່ານຮູ້ບໍ່ວ່າ ພະຍາດໄຂ້ຫວັດສັດປີກ ຕິດຕໍ່ ຈາກສັດປີກ ຫາສັດປີກໄດ້ແນວໃດ?

ພະຍາດໄຂ້ຫວັດສັດປີກ ຕິດຕໍ່ໃສ່ສັດປີກທີ່ແຂງແຮງໄດ້ ດ້ວຍ 3 ທາງ ຄື:

1. ໂດຍການພົວພັນໂດຍກົງກັບສັດປີກ ທີ່ຕິດເຊື້ອພະຍາດໄຂ້ຫວັດສັດປີກ: ຢູ່ຮ່ວມກັນ, ກິນນ້ຳ ແລະ ອາຫານນຳກັນ.
2. ໂດຍການສຳພັດ ສັບຕອດ ກັບພາກສ່ວນໃດໜຶ່ງຂອງຮ່າງກາຍສັດປີກທີ່ຕິດເຊື້ອ ຫຼື ເຄື່ອງໃນ ຂອງສັດປີກທີ່ຕິດເຊື້ອພະຍາດ.
3. ໂດຍການສຳພັດ ສັບຕອດ ສິ່ງເສດເຫຼືອ(ຂີ້, ຂີ້ມູກ, ນ້ຳລາຍ) ແລະ ຂົນຂອງສັດປີກທີ່ຕິດເຊື້ອພະຍາດ

ເຊື້ອພະຍາດສາມາດແຜ່ລາມໄປບ່ອນອື່ນໄດ້ ໂດຍອຸປະກອນຕ່າງໆ ເຊັ່ນ ຍາງໄກ່, ກະຕ່າໃສ່ສັດປີກ, ຕີນລືດ, ແຕະໃສ່ໄຂ້ ແລະ ໂດຍຜ່ານການນຳໃຊ້ກັບສັດປີກທີ່ຕິດເຊື້ອ ແລະ ພາກສ່ວນຕ່າງໆຂອງສັດປີກ (ເຄື່ອງໃນຂອງສັດປີກ) ທີ່ຕິດເຊື້ອ.



1



2

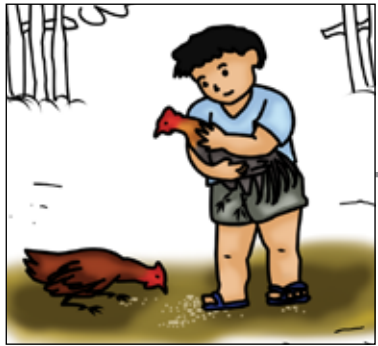


3





# ພະຍາດໄຂ້ຫວັດສັດປີກ ຕິດຕໍ່ຈາກ ສັດປີກ ໃສ່ຄົນເຮົາໄດ້ ແນວໃດ? ດ້ວຍການສຳພັດ



1



2



3



## ພະຍາດໄຂ້ຫວັດສັດປີກ ຕິດຕໍ່ຈາກສັດປີກໃສ່ຄົນໄດ້ແນວໃດ? ດ້ວຍການສຳພັດ

ພະຍາດໄຂ້ຫວັດສັດປີກສາມາດຕິດຕໍ່ໃສ່ຄົນໄດ້ບໍ່? ພະຍາດໄຂ້ຫວັດສັດປີກສາມາດຕິດຕໍ່ຈາກສັດປີກ ຫາຄົນໄດ້ແນວໃດ?

ພະຍາດໄຂ້ຫວັດສັດປີກຈະບໍ່ຕິດຕໍ່ໃສ່ຄົນໄດ້ງ່າຍ, ໃຫ້ເອົາໃຈໃສ່ເວລາ ພົວພັນ -ສຳພັດຈັບບາຍ ກັບສັດປີກ ທີ່ເທິງໆ ຫຼື ສິ່ງເສດເຫຼືອ ( ຂີ້ມູກ,ນ້ຳລາຍ,ຂີ້) ຂອງມັນ.

ເຊື້ອພະຍາດໄຂ້ຫວັດສັດປີກສາມາດຕິດຕໍ່ຈາກສັດປີກຫາຄົນໄດ້ ຜ່ານການສຳພັດຈັບບາຍ ໂດຍກົງ ກັບສັດປີກທີ່ເທິງໆ/ ຫຼື ຕິດເຊື້ອ, ສ່ວນຕ່າງໆຂອງຮ່າງກາຍ ແລະ ສິ່ງເສດເຫຼືອຂອງມັນ ເຊິ່ງລວມມີ ຂີ້ ແລະ ຂົນ, ເຊິ່ງອາດເກີດຂຶ້ນໄດ້ດ້ວຍ 3 ທາງຄື:

1. ດ້ວຍການສຳພັດ-ຈັບບາຍສັດປີກທີ່ຕິດເຊື້ອ. ເດັກນ້ອຍສາມາດຕິດເຊື້ອພະຍາດໄດ້ ຫາກໄປຫລິ້ນກັບສັດປີກທີ່ເທິງໆ ຫຼືຕິດເຊື້ອ.
2. ດ້ວຍການຄົວ ແລະ ກິນ ສັດປີກທີ່ຕິດເຊື້ອພະຍາດໄຂ້ຫວັດສັດປີກ.
3. ດ້ວຍການຈັບບາຍ, ເຄື່ອນຍ້າຍ ຫຼື ຊີ້-ຂາຍ ສັດປີກທີ່ຕິດເຊື້ອ.

# ທ່ານສາມາດປ້ອງກັນສັດປົກຂອງທ່ານ ບໍ່ໃຫ້ຕິດເຊື້ອພະຍາດໄຂຫວັດສັດປົກ ໄດ້ແນວໃດ? ດ້ວຍການແຍກຂັງ



1



2



3

## ທ່ານສາມາດປ້ອງກັນສັດປົກຂອງທ່ານ ບໍ່ໃຫ້ ຕິດເຊື້ອພະຍາດໄຂຫວັດສັດປົກ ໄດ້ແນວໃດ ? ດ້ວຍການແຍກຂັງ

ທ່ານສາມາດເຮັດຫຍັງໄດ້ແນ່ ເພື່ອປ້ອງກັນພະຍາດບໍ່ໃຫ້ເຂົ້າມາສູ່ຟາມລ້ຽງສັດປົກຂອງທ່ານ?

ທ່ານບໍ່ຄວນຂັງສັດຂອງສັດປົກທີ່ເຫງົາ ກັບສັດປົກທີ່ແຂງແຮງ ໄວ້ນຳກັນ.

ທ່ານສາມາດປ້ອງກັນ ພະຍາດບໍ່ໃຫ້ເກີດຂຶ້ນກັບຜູ້ສັດປົກຂອງທ່ານໄດ້ ໂດຍ:

1. ແຍກຂັງສັດປົກໃໝ່ ຈາກຜູ້ສັດປົກເກົ່າຂອງທ່ານ. ຄວນແຍກຂັງສັດປົກໃໝ່ທີ່ນຳມາຈາກບ່ານອື່ນໆ, ຕະຫຼາດ, ຫຼື ຟາມລ້ຽງສັດປົກບ່ອນອື່ນຢ່າງໜ້ອຍ 2 ອາທິດ.
2. ແຍກສັດປົກທີ່ເຫງົາ ອອກຈາກສັດປົກທີ່ແຂງແຮງ ທັນທີ (ໃຫ້ຂັງໃສ່ສຸມງວມໄວ້ຕ່າງຫາກ ແລະ ຫ່າງຈາກຜູ້ສັດປົກທີ່ແຂງແຮງ).
3. ແຍກລ້ຽງ-ແຍກຂັງ ປະເພດຂອງສັດປົກອອກຈາກກັນ ໂດຍສະເພາະ ໃຫ້ແຍກລ້ຽງ-ແຍກຂັງເປັດ ອອກຈາກສັດປົກປະເພດອື່ນ. ຕ້ອງຂັງສັດປົກໃສ່ຄອກຕອນກາງຄືນ ແລະ ຕ້ອງແຍກຂັງ ເທົ່າທີ່ຈະເຮັດໄດ້.

# ທ່ານສາມາດປ້ອງກັນສັດປົກຂອງທ່ານ ບໍ່ໃຫ້ ຕິດເຊື້ອພະຍາດໄຂຫວັດສັດປົກ ດ້ວຍວິທີໃດ? ດ້ວຍການຮັກສາຄວາມສະອາດ



1



2



3

## ທ່ານສາມາດປ້ອງກັນສັດປົກຂອງທ່ານ ບໍ່ໃຫ້ ຕິດເຊື້ອພະຍາດໄຂຫວັດສັດປົກ ດ້ວຍວິທີໃດ? ດ້ວຍການຮັກສາຄວາມສະອາດ

ມີສິ່ງໃດແດ່ທີ່ຕ້ອງທຳຄວາມສະອາດ ເພື່ອບໍ່ໃຫ້ນຳເອົາ ເຊື້ອພະຍາດ  
ເຂົ້າມາສູ່ຟາມລ້ຽງສັດຂອງທ່ານ ຫຼື ເຮັດໃຫ້ເກີດພະຍາດຢູ່ຟາມຂອງທ່ານ.

ທ່ານສາມາດປ້ອງກັນ ບໍ່ໃຫ້ພະຍາດເຂົ້າມາສູ່ຟາມລ້ຽງສັດປົກ ແລະ  
ຕິດຕໍ່ໃສ່ສັດປົກຂອງທ່ານໄດ້:

1. ທຳຄວາມສະອາດເດີນບໍລິເວນ ຫຼືບ່ອນລ້ຽງສັດປົກ ມື້ລະເທື່ອ ແລະ ລ້າງ  
ທຳຄວາມສະອາດອຸປະກອນລ້ຽງສັດປົກ ຄອກອາທິດລະຄັ້ງ (ພ້ອມທັງນຳ  
ສິ່ງເສດເຫຼືອມາບິ້ມເປັນຜຸ່ນທຳມະຊາດ)
2. ລ້າງຍາງໃສ່ໄກ່, ເກີບ ແລະ ອຸປະກອນຕ່າງໆທີ່ໃຊ້ແລ້ວ ດ້ວຍສະບູ ຫຼືແຟ້ບ  
ແລະລ້າງດ້ວຍນ້ຳ ໃຫ້ສະອາດ.
3. ລ້າງມືໃສ່ສະບູ ແລະ ນ້ຳ ໃຫ້ສະອາດທຸກຄັ້ງ ກ່ອນ ແລະ ພາຍຫຼັງ  
ການຈັບບາຍສັດປົກ ແລະ ຜະລິດຕະພັນ ສັດປົກ.

ດ້ວຍການ ລ້າງ, ທຳຄວາມສະອາດ ອຸປະກອນລ້ຽງສັດປົກ, ເກີບ, ມື ດ້ວຍສະບູ  
ແລະ ນ້ຳທຸກຄັ້ງ ທ່ານກໍສາມາດ ຂ້າເຊື້ອພະຍາດໄຂຫວັດສັດປົກໄດ້ ແລະ ມັນຈະບໍ່  
ສາມາດແຜ່ກະຈາຍ ແລະ ຕິດຕໍ່ໃສ່ສັດປົກ ແລະ ຄົນໄດ້.

# ທ່ານຈະຮັກສາສັດປີກຂອງທ່ານໃຫ້ແຂງແຮງໄດ້ແນວໃດ?



## ທ່ານຈະຮັກສາສັດປີກຂອງທ່ານໃຫ້ແຂງແຮງໄດ້ແນວໃດ ?

ທ່ານຈະເຮັດແນວໃດ?

ດ້ວຍການເບິ່ງແຍງສັດປີກຂອງທ່ານໃຫ້ດີ, ທ່ານຈະຕ້ອງຮັກສາສັດປີກຂອງທ່ານໃຫ້ແຂງແຮງ ເພື່ອປ້ອງກັນພະຍາດ.

1. ລ້ຽງເກືອອາຫານ ສັດປີກຂອງທ່ານໃຫ້ອີ່ມ ແລະ ໃຫ້ນ້ຳສະອາດຢ່າງເປັນປົກກະຕິ.
2. ຄວນແຍກລ້ຽງ ແລະ ຂັງສັດປີກຢູ່ໃນຄອກ ທີ່ມີຫຼັງຄາມຸງ ແລະ ອາກາດລວງດີ.
3. ສັກຢາກັນພະຍາດໃຫ້ແກ່ສັດປີກຂອງທ່ານ ເພື່ອປ້ອງກັນພະຍາດທີ່ອາດເກີດຂຶ້ນ ເຊັ່ນ ພະຍາດໄກຕາຍຮາ ແລະ ພະຍາດອະຫິວາສັດປີກ. ຂໍຄຳແນະນຳການລ້ຽງສັດປີກ ກັບສັດຕະວະແພດບານຂອງທ່ານ.



# ທ່ານຈະເຮັດແນວໃດ ຫາກພົບເຫັນສັດປົກເຫງົາ ?

## ຕ້ອງລາຍງານ ແລະ ແຍກສັດປົກເຫງົາ



# ທ່ານຈະເຮັດແນວໃດ ຫາກພົບເຫັນສັດປົກເຫງົາ?

## ຕ້ອງລາຍງານ ແລະ ແຍກສັດປົກເຫງົາ



ທ່ານສາມາດບອກໄດ້ບໍ່ວ່າ; ສັດປົກເຫງົາໄດ້ແນວໃດ? ທ່ານສາມາດບອກໄດ້ບໍ່ວ່າແມ່ນພະຍາດຫຍັງ?, ໂດຍປົກກະຕິແລ້ວສັດປົກ ເຫງົາຍາມໃດ ?.

ສັດປົກບາງຊະນິດ ເຊັ່ນໄກ່, ຈະຕາຍກະທັນຫັນເປັນຈຳນວນຫຼວງຫຼາຍ ໂດຍປາສະຈາກອາການທີ່ບົ່ງບອກລວງໜ້າ. ສັດປົກທີ່ຖືເຊື້ອອາດແມ່ນເປັດ ແຕ່ວ່າມັນຈະບໍ່ສະແດງອາການຂອງພະຍາດ ແລະ ພວກມັນຍັງເບິ່ງຄືວ່າແຂງແຮງ ແລະ ຍັງສາມາດແຜ່ເຊື້ອພະຍາດໃສ່ສັດປົກໂຕອື່ນອີກ ພອມທັງ ຄົນ ເຮົານຳ.

ໃນກໍລະນີ ທ່ານພົບເຫັນສັດປົກເຫງົາ ທ່ານຄວນປະຕິບັດ:

1. ຕ້ອງລາຍງານ ສັດຕະວະແພດບ້ານ ແລະ ນາຍບ້ານ, ຫຼືພະນັກງານລຽງສັດເມືອງ/ແຂວງ ທັນທີ, ເພາະມີແຕ່ຜົນການກວດຈາກຫຼອງທົດລອງເທົ່ານັ້ນ ທີ່ສາມາດຢັ້ງຢືນວ່າ; ສັດປົກຂອງ ທ່ານ ຕິດເຊື້ອພະຍາດໄຂຫວັດສັດປົກ.
2. ຕ້ອງແຍກສັດປົກທີ່ເຫງົາອອກຈາກສັດປົກທີ່ແຂງແຮງທັນທີ, ຄວນຂັງສັດປົກເຫງົາໄວ້ໃນສູ່ມ ແລະ ຄວນໃຫ້ ຫາງຈາກເຮືອນ ແລະ ສັດປົກທີ່ແຂງແຮງໂຕອື່ນໆ. ບໍ່ຄວນຈັບບາຍສັດປົກທີ່ເຫງົາດວຍມືເປົ່າ, ຄວນເອົາຖົງຢາງສວມໃສ່ມື ເພື່ອຈັບສັດປົກທີ່ເຫງົາແຍກອອກ ພອມກັບລາງມືທຸກຄັ້ງ ຫຼັງຈາກຈັບບາຍສັດປົກທີ່ເຫງົາ.
3. ຫ້າມຂ້າ, ຄິວ, ປຸງແຕ່ງ ແລະ ກິນສັດປົກທີ່ເຫງົາ, ເພາະມັນແມ່ນວິທີໜຶ່ງທີ່ຄົນເຮົາຈະຕິດເຊື້ອພະຍາດມາຈາກສັດປົກ.
4. ຫ້າມເຄື່ອນຍ້າຍສັດປົກທີ່ເຫງົາ, ເພາະທ່ານອາດຈະນຳເຊື້ອພະຍາດໄປສູ່ບ່ອນອື່ນ ແລະ ຕິດຕໍ່ໃສ່ສັດປົກໂຕອື່ນອີກ.
5. ຫ້າມຊີ້-ຂາຍ ສັດປົກທີ່ເຫງົາ, ເພາະທ່ານ ອາດຈະນຳເຊື້ອພະຍາດໄປສູ່ບ່ອນອື່ນເຊັ່ນ: ຕະລາດເຊິ່ງເປັນບ່ອນທີ່ຄົນ ຂາ, ຄິວ, ປຸງແຕ່ງ ແລະ ກິນສັດປົກ.

# ທ່ານຈະເຮັດຫຍັງ ຫາກພົບສັດປີກຕາຍ ? ການຝັງ ແລະ ກຳຈັດດ້ວຍວິທີທີ່ປອດໄພ



## ທ່ານຈະເຮັດຫຍັງ ຫາກພົບສັດປີກຕາຍ ? ການຝັງ ແລະ ກຳຈັດດ້ວຍວິທີທີ່ປອດໄພ

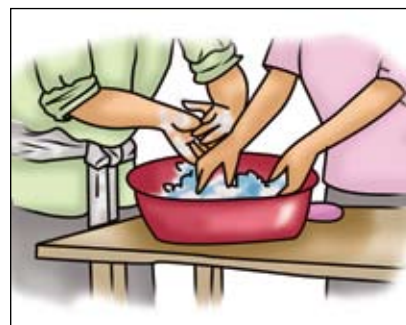
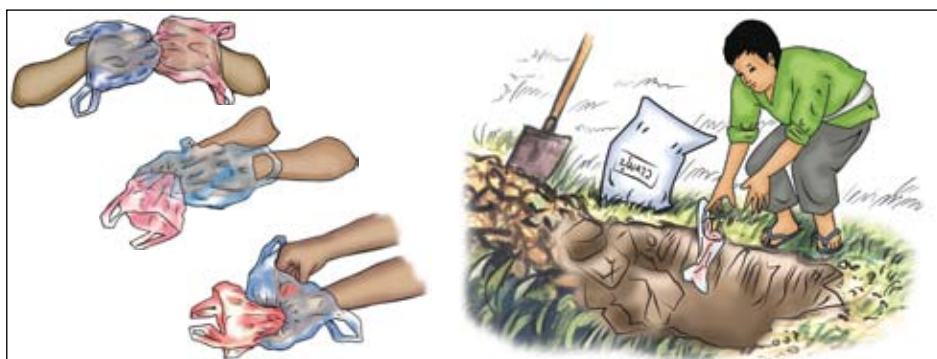
ລາຍງານຕໍ່ ສັດຕະວະແພດບ້ານ ແລະ ນາຍບ້ານຂອງທ່ານທັນທີ.

ຊາກສັດປີກທີ່ຕາຍດ້ວຍພະຍາດໄຂ້ຫວັດສັດປີກ ສາມາດຖືເຊື້ອ ແລະ ແຜເຊື້ອສູ່ສັດປີກໂຕອື່ນ ຫຼື ຄົນເຮົານຳ.

ຫ້າມຖິ້ມສັດປີກທີ່ຕາຍ ຊະຊາຍຕາມເດີນ ເພາະເດັກນ້ອຍອາດຈະມາຫລິ້ນກັບມັນ ແລະ ສັດອື່ນອາດ ຈະ ມາເອົາຊາກສັດຕາຍໄປບ່ອນອື່ນ. ພ້ອມນັ້ນ, ບໍ່ຄວນຖິ້ມຊາກສັດລົງໃສ່ບໍລິເວນ ອ້ອມຂ້າງ ຫຼື ຖິ້ມລົງແມ່ນ້ຳ ແຕ່ຄວນຝັງຖິ້ມໃຫ້ປອດໄພ.

ຖ້າທ່ານພົບເຫັນສັດປີກຕາຍ ຄວນປະຕິບັດ ຕາມຄຳແນະນຳດັ່ງນີ້:

1. ຫ້າມຈັບບາຍສັດປີກທີ່ຕາຍດ້ວຍມືເປົ່າ, ເອົາຖົງຢາງສູບໃສ່ມື ກ່ອນຈິ່ງຈັບ
2. ນຳຊາກສັດປີກຕາຍລົງໃນຂຸມ ທີ່ເລິກດີ ເພື່ອບໍ່ໃຫ້ສັດອື່ນມາຂຸດເຂ່ຍເອົາໄດ້.
3. ຖິ້ມຖົງຢາງ ຫຼື ຖົງມືທີ່ໃຊ້ແລ້ວລົງໃນຂຸມ ຝັງພ້ອມກັບຊາກສັດປີກຕາຍ
4. ຖ້າທ່ານທ່ານມີປູນຂາວ ໃຫ້ທ່ານໂຮຍໃສ່ເທິງຊາກສັດປີກຕາຍ
5. ບົດປາກຂຸມໃຫ້ດີ ແລະ ລ້າງມືໃສ່ສະບູໃຫ້ສະອາດ



# ຈະເກີດຫຍັງຂຶ້ນ ຫາກເກີດການລະບາດຂອງພະຍາດໄຂ້ຫວັດສັດປີກ ?



## ຈະເກີດຫຍັງຂຶ້ນ ຫາກເກີດການລະບາດຂອງພະຍາດໄຂ້ຫວັດສັດປີກ?



1 ຄວບຄຸມການເຄື່ອນຍ້າຍ



2 ຈັດກອງປະຊຸມບ້ານ



3 ທຳການຂ້າເຊື້ອ



4 ຊົດເຊີຍຄ່າເສຍຫາຍ



5 ການເຝົ້າລະວັງ

ທ່ານເຄີຍໄດ້ຍິນ ກ່ຽວກັບ ການລະບາດ ຂອງພະຍາດໄຂ້ຫວັດສັດປີກ ຢູ່ ສປປ ລາວ ບໍ່? ການລະບາດ ຂອງພະຍາດໄຂ້ຫວັດສັດປີກ ແມ່ນຫຍັງ?

ການລະບາດຂອງພະຍາດໄຂ້ຫວັດສັດປີກ ແມ່ນຈະຖືກ ປະກາດ ແຈ້ງຢ່າງ ເປັນທາງການ ຈາກ ອຳນາດການປົກຄອງແຂວງ ເມື່ອຜົນການວິໄຈ ຈາກຫ້ອງວິໄຈເຊື້ອພະຍາດ ພົບວ່າ ສັດປີກເທົ່ງ ຫຼື ຕາຍ ຕິດເຊື້ອພະຍາດໄຂ້ຫວັດສັດປີກ.

ນີ້ແມ່ນມາດຕະການຄວບຄຸມ ທີ່ຈະຈັດຕັ້ງປະຕິບັດ ໂດຍອຳນາດການປົກຄອງແຂວງ ແລະ ເມືອງ ເພື່ອປ້ອງກັນບໍ່ໃຫ້ພະຍາດໄຂ້ຫວັດສັດປີກແຜ່ລາມໄປບ້ານອື່ນ:

1. ຄວບຄຸມການເຄື່ອນຍ້າຍ ແລະ ການຂ້າເຊື້ອ ພາຫະນະ: ຕໍາຫຼວດຈະກວດກາວ່າ ບໍ່ມີສັດປີກ ແລະ ຜະລິດຕະພັນ ສັດປີກ ຖືກນຳອອກ ແລະ ເຂົ້າ ເຂດທີ່ຕິດເຊື້ອ.
2. ແຈ້ງການໃຫ້ສາທາລະນະຊົນ: ອຳນາດການປົກຄອງ ຈະແຈ້ງການຫາປະຊາຊົນກ່ຽວກັບ ການລະບາດຂອງພະຍາດ ແລະ ມາດຕະການ ການຄວບຄຸມພະຍາດ ເຊິ່ງອາດຈະປະຕິບັດຢູ່ໃນບ້ານທີ່ເກີດການລະບາດ.
3. ຂ້າທຳລາຍ, ການຊົດເຊີຍຄ່າເສຍຫາຍ ແລະ ການຂ້າເຊື້ອພະຍາດໃນບໍລິເວນຕິດເຊື້ອ: ສັດປີກທີ່ຢູ່ໃນເຂດຕິດເຊື້ອ ຈະຖືກຂ້າທຳລາຍ, ການຊົດເຊີຍຄ່າເສຍຫາຍແມ່ນຈະຊົດເຊີຍໃຫ້ແກ່ ສຳລັບ ສັດປີກທີ່ຖືກຂ້າທຳລາຍ. ສະຖານທີ່ທຸກບ່ອນທີ່ລ້ຽງສັດປີກ ແມ່ນຈະໄດ້ທຳການຂ້າເຊື້ອ.
4. ການເອົາໃຈໃສ່ເຝົ້າລະວັງ: ແມ່ນຈະປະຕິບັດຢູ່ຕາມບໍລິເວນບ້ານອ້ອມຂ້າງເຂດທີ່ຕິດເຊື້ອ ເພື່ອໃຫ້ໝັ້ນໃຈວ່າບໍ່ມີສັດປີກເທົ່ງອີກ.

ອຳນາດການປົກຄອງພາກລັດເທົ່ານັ້ນ ຈະເປັນຜູ້ປະກາດຈັດຕັ້ງການຂ້າທຳລາຍ ແລະ ຈຸດປະສົງກໍເພື່ອປ້ອງກັນ ບໍ່ໃຫ້ເຊື້ອພະຍາດຕິດໃສ່ຄົນ ແລະ ຄວບຄຸມບໍ່ໃຫ້ພະຍາດ ແຜ່ລາມໄປບ້ານອື່ນ.

# ທ່ານສາມາດເຮັດຫຍັງໄດ້ແດ່ ເພື່ອປ້ອງກັນ ຕົວທ່ານ ແລະ ຄອບຄົວຂອງທ່ານ ບໍ່ໃຫ້ ຕິດເຊື້ອພະຍາດໄຂ້ຫວັດສັດປີກ ?

## ດ້ວຍການຮັກສາຄວາມສະອາດ



# ທ່ານສາມາດເຮັດຫຍັງໄດ້ແດ່ ເພື່ອປ້ອງກັນຕົວທ່ານ ແລະ ຄອບຄົວຂອງທ່ານ ບໍ່ໃຫ້ຕິດເຊື້ອພະຍາດໄຂ້ຫວັດ ສັດປີກ ? ດ້ວຍການຮັກສາຄວາມສະອາດ

ນອກຈາກມາດຕະການ ປະຕິບັດສຳລັບສັດປີກເທິງ ແລະ ຕາຍຢູ່ຂ້າງທັງນັ້ນແລ້ວ.  
ທ່ານຍັງສາມາດປະຕິບັດໄດ້ໃນຊີວິດປະຈຳວັນ ເພື່ອປ້ອງກັນຕົວທ່ານ ແລະ  
ຄອບຄົວຂອງທ່ານ ບໍ່ໃຫ້ ຕິດເຊື້ອພະຍາດໄຂ້ຫວັດສັດປີກ ດ້ວຍການ:

1. ການລ້າງມືໃສ່ສະບູທຸກຄັ້ງ ກ່ອນ ແລະ ຫຼັງຈັບບາຍສັດປີກ,  
ກ່ອນກຽມອາຫານ, ກ່ອນກິນອາຫານ ແລະ ຫຼັງຈາກນຳໃຊ້ຫ້ອງນໍ້າ.
2. ປຸງແຕ່ງສັດປີກ ແລະ ໄຂ່ໃຫ້ສຸກດີ (ບໍ່ໃຫ້ມີສີແດງ).
3. ລ້າງອຸປະກອນຄົວກິນ ດ້ວຍສະບູ ທຸກຄັ້ງຫຼັງຈາກນຳໃຊ້ແລ້ວ.
4. ແຍກຂຽງສຳລັບຊັ້ນດິບ ແລະ ຊັ້ນສຸກ

ສິ່ງໃດທີ່ທ່ານສາມາດເຮັດໄດ້  
 ເພື່ອປ້ອງກັນຕົວທ່ານ ແລະ ຄອບຄົວຂອງທ່ານ  
 ບໍ່ໃຫ້ຕິດເຊື້ອພະຍາດໄຂ້ຫວັດສັດປີກ ?  
 ດ້ວຍການລ້ຽງສັດປີກໃຫ້ຫ່າງຈາກເຮືອນ



ສິ່ງໃດທີ່ທ່ານສາມາດເຮັດໄດ້ ເພື່ອປ້ອງກັນທ່ານ ແລະ  
 ຄອບຄົວຂອງທ່ານ ບໍ່ໃຫ້ຕິດເຊື້ອພະຍາດໄຂ້ຫວັດສັດປີກ  
 ດ້ວຍການລ້ຽງສັດປີກໃຫ້ຫ່າງຈາກເຮືອນ

ຄວາມສ່ຽງຕໍ່ການຕິດເຊື້ອພະຍາດໄຂ້ຫວັດສັດປີກແມ່ນມາຈາກການຈັບບາຍ ແລະ  
 ຄົວສັດປີກທີ່ຕິດເຊື້ອ ບໍ່ວ່າຈະເປັນສັດປີກເທົ່າ ແລະ ຕາຍ.

ຫຼີກລ້ຽງການສຳພັດສັດປີກ ໂດຍບໍ່ຈຳເປັນ.

- ບ່ອນລ້ຽງ ແລະ ຄອກສັດປີກ ຄວນໃຫ້ຫ່າງຈາກເຮືອນ.
- ບໍ່ຄວນປ່ອຍສັດປີກ ແລະ ນົກຊະຊາຍ ເຂົ້າໄປຫລິ້ນ ຢູ່ໃນເຮືອນ ຫຼື  
 ບ່ອນຄົວກິນຂອງທ່ານ.
- ຫຼຸດຈຳນວນສະມາຊິກຄອບຄົວ ໃນການຮັບຜິດຊອບ ລ້ຽງເກືອ ແລະ  
 ໃກ້ສິດກັບສັດປີກ.
- ຫ້າມບໍ່ໃຫ້ເດັກນ້ອຍຈັບບາຍສັດປີກ ທີ່ເທົ່າ ຫຼື ຕາຍ.
- ຫ້າມບໍ່ໃຫ້ແມ່ຍິງຖືພາ ແລະ ຄົນເຈັບຢູ່ໃກ້ສິດ, ພົວພັນ, ລ້ຽງເກືອ, ສັດປີກ ແລະ  
 ຫ້າມບໍ່ໃຫ້ພວກເຂົາໄປເກັບໄຂ່.

# ທ່ານຈະເຮັດແນວໃດ ຫາກທ່ານຮູ້ສຶກບໍ່ສະບາຍ ? ໄປພົບທ່ານໝໍ



## ທ່ານຈະເຮັດແນວໃດ ຫາກທ່ານຮູ້ສຶກບໍ່ສະບາຍ ? ໄປພົບທ່ານໝໍ

ຖ້າຫາກ ບ້ານ ຫຼື ແຂວງ ທີ່ທ່ານອາໄສຢູ່ ກຳລັງເກີດການລະບາດຂອງພະຍາດໄຂ້ ຫວັດສັດປົກ ທ່ານຄວນເອົາໃຈໃສ່, ຖ້າຫາກທ່ານ ແລະ ຄົນໃນຄອບຄົວຂອງທ່ານ ມີອາການ:

- ໄຂ້ສູງ
- ໄອ
- ຫາຍໃຈຍາກ
- ເຈັບຄໍ
- ເຈັບຫົວ
- ແໜ້ນໜ້າເອິກ
- ຖອກຫ້ອງ ແລະ ອ່ອນເພຍ.

ຖ້າຫາກທ່ານມີອາການໃດໜຶ່ງ ພາຍຫຼັງມີການສຳພັດຈັບບາຍສັດປົກ ຫຼື ຜະລິດຕະພັນ ທີ່ມາຈາກສັດປົກ, ທ່ານຄວນໄປພົບແພດທັນທີ.

# ແມ່ນໃຜສາມາດ ຊ່ວຍທ່ານໄດ້ ? ເຄືອຂ່າຍການລາຍງານ



ສັດຕະວະແພດບ້ານ



ອາສາສະໝັກ ແພດບ້ານ



ພະນັກງານເມືອງ



ນາຍບ້ານ



ສາຍດວນ 166

## ແມ່ນໃຜສາມາດ ຊ່ວຍທ່ານໄດ້ ? ເຄືອຂ່າຍການລາຍງານ

ເຄືອຂ່າຍອາສາສະໝັກ ແລະ ພະນັກງານວິຊາການ ຜູ້ທີ່ໄດ້ຮັບການຝຶກອົບຮົມ ກ່ຽວກັບ ພະຍາດ ໄຂ້ຫວັດສັດປົກ ແລະ ພະຍາດອື່ນໆ ສາມາດຕອບຕໍາຖາມ ຂອງທ່ານ ແລະ ຊ່ວຍເຫຼືອທ່ານ ໃນກໍລະນີທີ່ທ່ານພົບບັນຫາ.

ຖ້າທ່ານມີບັນຫາອັນໃດ ກ່ຽວກັບພະຍາດໄຂ້ຫວັດສັດປົກ, ການຕິດຕໍ່, ອາການ, ມາດຕະການໃນການ ປ້ອງກັນ ແລະ ຄວບຄຸມ ສຳລັບສັດ ແລະ ຄົນ ໃຫ້ທ່ານ ໂທຖາມສາຍດວນນໍາເບີ 166 ໂດຍບໍ່ເສຍເງິນ.

ຖ້າທ່ານພົບເຫັນສັດປົກ ເຫງົາ, ໃຫ້ລາຍງານ ສັດຕະວະແພດບ້ານ, ນາຍບ້ານ, ພະນັກງານ ກະສິກຳ ຂະແໜງລ້ຽງສັດ ເມືອງ, ແຂວງ ຫຼື ຫ້ອງການປະສານງານ ຕ່ານ ແລະ ຄວບຄຸມພະຍາດຕິດຕໍ່ ທັນທີ.

ຖ້າທ່ານ ຫຼື ຄົນໃນຄອບຄົວຂອງທ່ານມີອາການ: ໄຂ້, ໄອ, ຫັນໃຈຍາກ, ແໜ້ນໜ້າອີກ, ເຈັບຄໍ, ເຈັບຫົວ, ຖອກທ້ອງ, ປວດເມື່ອຍ ແລະ ອ່ອນເພຍ ຫຼັງຈາກໄດ້ສຳພັດກັບສັດປົກ ຫຼື ຊິ້ນສ່ວນຂອງສັດປົກ ໃຫ້ທ່ານໄປພົບແພດທັນທີ ແລະ ລາຍງານໃຫ້ນາຍບ້ານ ຂອງທ່ານຮູ້ພອມ.

